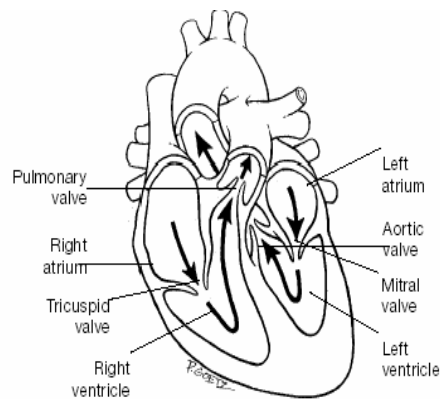


جراحی دریچه قلب چیست ؟

دریچه های قلب چه وظیفه ای را بر عهده دارند ؟

چهار دریچه قلبی از یکسری پرده های بافتی نازک (اما محکم) تشکیل شده اند که با پمپ کردن خون توسط قلب بازو بسته می شوند . عملکرد صحیح آنها برای اطمینان از جریان صحیح خون در قلب ضروری است. هنگامیکه در هر ضربان، دریچه های قلب شما به سمت عقب و جلو تحت کشش قرار می گیرند، واقعا کار سختی را انجام می دهند.



قلب شما دارای ۴ حفره یا اتاق است. هر حفره دارای یک دریچه است که به عنوان یک در عمل می کند . ۴ دریچه جهت برقراری مسیر صحیح خون در قلب شما بازو بسته می شوند .

انواع مشکلات دریچه ای کدامند ؟

مشکلات دریچه ای قلب سبب می شوند که قلب شما به سختی کار کند و ممکن است منجر به نارسایی قلبی شوند.

در برخی از موارد دریچه ها :

- به خوبی باز نمی شوند (تنگی دریچه).
- اجازه نمی دهند که خون به خوبی از داخل آنها جریان پیدا کنند (باز هم تنگی دریچه نامیده می شود .
- بخوبی بسته نمی شوند و اجازه نشت مایع را هنگامی که نباید این حالت رخ بدهد، می دهند . این حالت بی کفایتی یا نارسایی دریچه اطلاق می شود .

- پرولاپس (افتادگی دریچه) . در این حالت پرده های دریچه میترال به شکل مناسب بسته نمی شوند (در زنان شایع تر است). با افزایش فشار داخل بطن چپ ، پرده های دریچه میترال به داخل دهلیز چپ فشار داده می شوند که ممکن است سبب نشت مقدار اندکی خون شود .

چه چیزی سبب مشکلات دریچه ای می شود ؟

- ممکن است یک مشکل کوچک مادرزادی ترمیم نشده دریچه های قلب، بعد هاسبب بروز مشکلاتی شده و در طول زندگی وضعیت آنها بدتر شود .
- افزایش سن سبب تضعیف یا سخت شدن دریچه ها می شوند.
- برخی از بیماری ها سبب تخریب دریچه ها یا آسیب به آنها می شوند .

چه کارهایی می توان انجام داد ؟

- ممکن است بررسی سالانه توسط پزشک، استفاده از دارو و رعایت شیوه سالم زندگی ، ضروری باشند.
- ممکن است در برخی از موارد انجام عمل جراحی به منظور ترمیم دریچه تخریب شده، ضروری باشد .
- ممکن است در برخی از موارد، ضروری باشد که دریچه در آورده شده و توسط یک دریچه مصنوعی جدید جایگزین شود . از پزشک خود بخواهید که در مورد انواع متفاوت دریچه های مصنوعی به شما توضیح دهد .

جراحی دریچه قلب چگونه است ؟

- در برخی از مشکلات دریچه های قلبی، بهترین درمان جراحی است . ممکن است پزشک شما اطلاعات بیشتری به شما بدهد اما برخی از نکات به شرح زیر است :
- شما در طول عمل(۳ تا ۵ ساعت) خواب هستید.
 - پس از جراحی، شما به بخش مراقبت های ویژه یا آی سی یو (ICU) منتقل می شوید .
 - اعضای خانواده شما می توانند در آی سی یو (ICU) ملاقات مختصری با شما داشته باشند.

پس از آن چه چطور ؟

- پس از ترک آی سی یو، شما به بخش معمولی منتقل می شوید .

- در محل برش جراحی احساس درد و سفتی می کنید .
 - جهت پاک کردن مایعات موجود در ریه ها، شما باید عمیقا نفس بکشید و شدیدا سرفه بکنید .
 - به شما دارو داده می شود .
 - در عرض یک تا دو روز می توانید بلند شوید و شروع به حرکت کنید .
 - می توانید تغذیه معمولی را آغاز کنید . البته مصرف نمک باید محدود شود .
- شما هرروز احساس بهتری داشته و قوی تر می شوید .

من چگونه می توانم بیشتر یاد بگیرم ؟

با پزشک ، پرستار یا مشاور سلامتی خود مشورت کنید . اگر مبتلا به بیماری قلبی می باشید یا قبلا دچار سکته مغزی شده اید، ممکن است اعضای خانواده شما در معرض خطر باشند . ایجاد تغییرات در شیوه زندگی آنها جهت کاهش میزان خطر مهم است .

شما می توانید از کتابچه ها و بروشورهای علمی جهت انتخاب زندگی سالمتر و کاهش میزان خطر ، کنترل بیماری و مراقبت از افراد مورد علاقه تان استفاده کنید . دانایی توانایی است بنابراین بیشتر بیاموزید و بیشتر زندگی کنید .

آیا پرسش یا توضیحی از پزشک خود دارید ؟

دقایقی را برای یادداشت سوالات خود در ملاقات بعدی خود با پزشکتان اختصاص دهید. برای مثال:

آیا دریچه مصنوعی برای من مشکلی را بوجود خواهد آورد ؟

من چه زمانی می توانم به سرکارخودم برگردم ؟