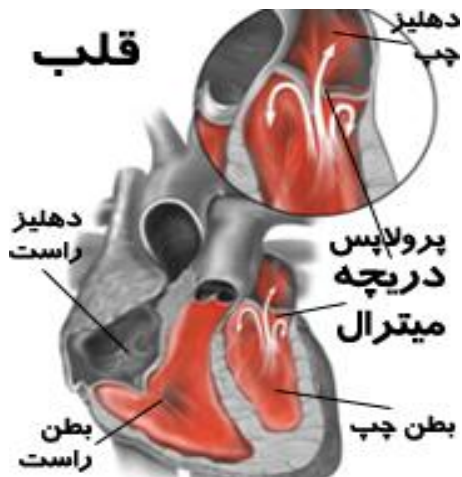


بیماری های دریچه ای قلب



تهیه و تنظیم:

بفش قلب

8- در صورتیکه مصرف دارو را در یک روز فراموش کردید به محض متوجه شدن در همان روز، دارو را مصرف کنید. اما اگر روز بعد متوجه شدید، مقدار آنرا 2 برابر نکنید. حتما فردای آروز PT-INR را چک کنید و به پزشک خود اطلاع دهید.

9- در صورت مصرف هرگونه دارو همزمان با وارفارین حتی قرصهای ویتامین حتما با پزشک خود مشورت کنید. مصرف همزمان وارفارین با ویتامین K مجاز نیست
10- هنگام کار با وسایلی که ممکن است موجب جراحت، زخم و خونریزی شوند، احتیاط لازم را بعمل آورید و به خاطر داشته باشید که در صورت بریدگی، خون شما دیرتر از زمان عادی بند می آید.

11- کارت شناسایی خود را همیشه همراه داشته باشید. (کارتی که نوع بیماری - نوع عمل جراحی و نوع دریچه در آن ذکر شده باشد.)

12- همزمان با مصرف وارفارین از قرص آسپرین و بروفن بعنوان مسکن استفاده نکنید.

13- در صورت بروز تب- ابتلا به بیماری خاص - تغییر در رژیم غذایی مانند دیابت و بطور کلی بروز هر اتفاق جدیدی را به پزشک خود یا هر پزشک قابل دسترس دیگری اطلاع دهید.

مراقبت های عمومی پس از جراحی قلب

از هوای الوده و سنگین اجتناب نمایید. اجسام سنگین تر از سه کیلو گرم بلند نکنید. حد الامکان از توالف فرنگی استفاده کنید. هنگام بلند شدن یا راه افتادن ابتدا به آرامی بلند شوید یا چند دقیقه بنشینید و بعد راه بروید. دو هفته بعد از جراحی با اجازه پزشک خود می توانید مسافرت با هواپیما و قطار یا اتومبیل داشته باشید.

منبع : The EHRA Book of Pacemaker, ICD, and CRT
Troubleshooting: Case-based learning with multiple choice questions

دارو درمانی

ممکن است برای کنترل علائم و پیشگیری از آسیب بیشتر به قلب، پزشک داروهایی را برای درمان بیماری دریچه ای قلب، به شما تجویز کند. یا این که توسط جراحی دریچه قلب ترمیم میشود.

انواع دارو ها

- داروهای مدر
- داروهای ضد آریتمی قلبی
- داروهای گشاد کننده عروق
- داروهای مهارکننده
- بتابلوکرها
- داروهای ضد انعقاد خون مانند وارفارین

نکات قابل توجه حین مصرف قرص وارفارین

- 1- مقدار مصرف دارو بستگی به نظر پزشک شما دارد.
- 2- از آنجایی که مقدار مصرف دارو در اشخاص مختلف، متفاوت است هیچگاه مقدار مصرفی خود را به دیگری توصیه نکنید.
- 3- دارو را همیشه در ساعت معینی از روز مصرف کنید. بهتر است عصرها باشد.
- 4- دارو را دور از دسترس اطفال نگهدارید.
- 5- دارو را در ظرف شیشه ای و بدور از نور، رطوبت و گرما نگهدارید.
- 6- قرص وارفارین را با معده خالی مصرف کنید تا بهتر جذب شود.
- 7- در صورتیکه احتمال فراموش کردن مصرف دارو را می دهید حتما به یک نفر از اعضاء خانواده بسپارید تا شما را یادآوری کند.

آزمایش خون نوار قلب، الکتروکاردیوگرافی، انعکسبرداری از قلب و ریه‌ها با اشعه ایکس، و آنژیوگرافی و وارد کردن کاتتر به قلب باشد .

پیشگیری

- در صورت وجود بیماری‌هایی که باعث آسیب به دریچه قلب می‌شوند، برای درمان به پزشک مراجعه کنید (مثلاً در مورد بالا بودن فشارخون، آندوکاردیت و سیفلیس).

- برای پیشگیری از تب روماتیسمی، باید برای عفونت‌های استرپتوکوکی، آنتی‌بیوتیک مصرف شود.

- اگر سابقه خانوادگی بیماری مادرزادی قلب را دارید، پیش از تشکیل خانواده، برای مشاوره ژنتیکی مراجعه کنید.



انواع مشکلات دریچه‌های قلب

گشاد شدن دریچه قلب یا رگورژیتاسیون
پرولاپس یا افتادگی دریچه
تنگی دریچه میترال قلب
انسداد دریچه قلب

علائم شایع

-خستگی ضعف و منگی یا غش

- درد قفسه سینه

- تنگی تنفس که گاهی فرد را از خواب بیدار می‌کند،

- احتقان ریه

-نامنظمی‌های ضربان قلب

-وجود صداهای غیرطبیعی در قلب که پزشک به کمک

گوشی می‌تواند آنها را بشنود

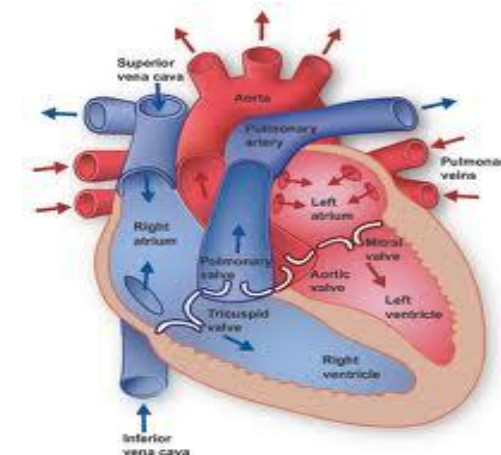


-بالا یا پایین بودن فشارخون

-گاهی بدون علامت می‌باشد.

بیماری دریچه‌ای قلب

بیماری دریچه‌ای قلب عبارت است از عارضه بیماری‌هایی که دریچه‌های قلب را از شکل می‌اندازند یا تخریب می‌کنند. قلب 4 دریچه دارد. دریچه‌های دولتی (میترال) و سه‌لتی (تریکوسپید) که دریچه‌های اصلی قلب به شمار می‌روند و کنترل جریان خون به درون بطنها را به عهده دارند. دریچه‌های آئورت و ریوی نیز کنترل جریان خون به خارج از قلب را به عهده دارند. عملکرد درست دریچه‌ها برای کارآمدی قلب به عنوان یک پمپ اهمیت حیاتی دارد .



علل

ختلال دریچه‌ای ممکن است ارثی باشد یا توسط مواردی از قبیل تب روماتیسمی، عارضه‌ای از گلودرد استرپتوکوکی، آترواسکلروز (تصلب شرایین)، بالا بودن فشارخون، نقایص مادرزادی قلب، آندوکاردیت و تزریق مواد مخدر در رگ و ندرتاً سیفلیس بوجود آید .