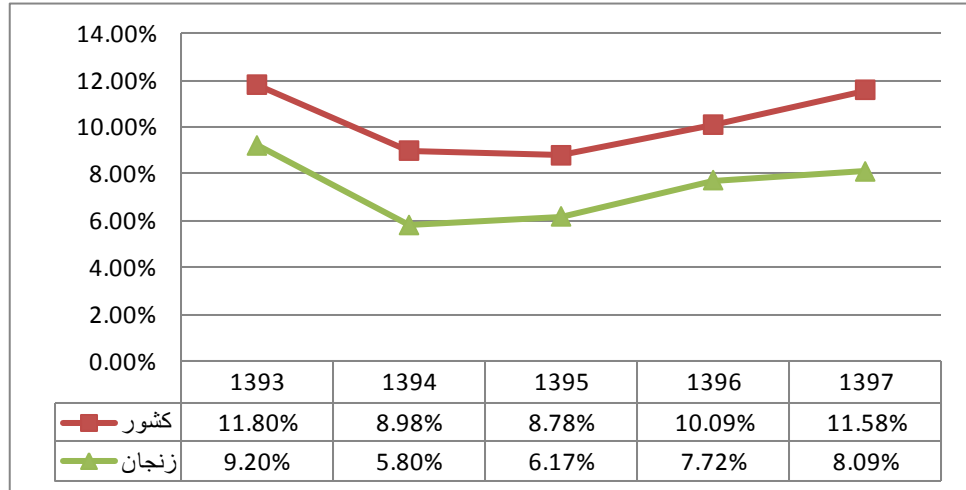






آمار تحلیلی داشبورد مدیریتی سهم پرداختی بیمار

نمودار شماره ۱- مقایسه درصد سهم پرداختی بیمار در کل کشور و استان زنجان (با احتساب k هیات علمی)



تحلیل: درصد سهم پرداختی بیمار از کل صورت حساب در استان زنجان طی سال ۱۳۹۷ الی ۱۳۹۷ کمتر از میانگین کشوری بوده به میزان ۱۲.۰۶ درصد از سال پایه کمتر می باشد (ضریب تغییرات = ۱۲.۰۶-) همچنین با الگوی کشوری همخوانی دارد.

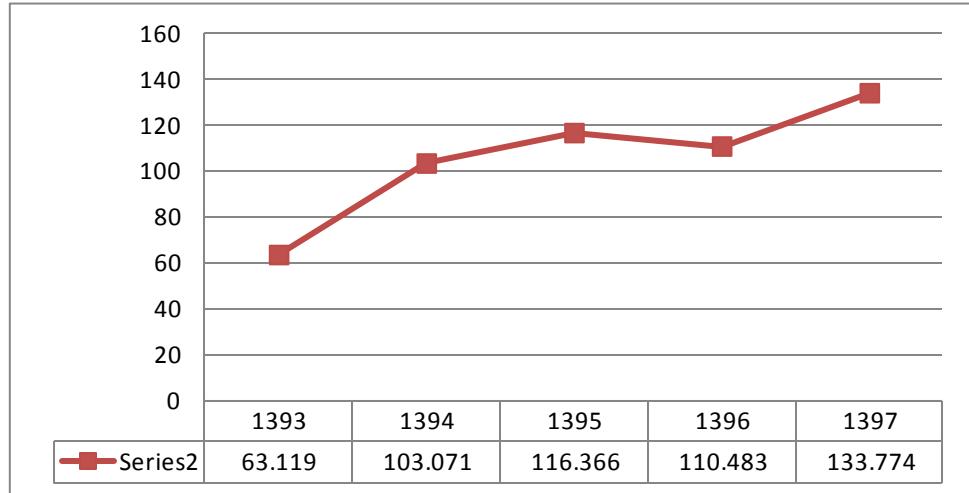
جدول شماره ۱ - مبلغ کل صورت حساب ، پرداختی بیمار و درصد سهم بیمار در کل کشور و استان زنجان

۱۳۹۷		۱۳۹۶		۱۳۹۵		۱۳۹۴		۱۳۹۳		شاخص
زنجان	کشور	زنجان	کشور	زنجان	کشور	زنجان	کشور	زنجان	کشور	
۲.۱۸۸	۱۳۳.۷۷۴	۲.۳۴۸	۱۱۰.۴۸۳	۲.۲۹۳	۱۱۶.۳۶۶	۱.۸۶۲	۱۰۳.۰۷۱	۱.۰۴۰	۶۳.۱۱۹	مبلغ کل صورت حساب (میلیارد ریال)
۱۷۷	۱۵.۴۹۱	۱۸۱	۱۱.۱۴۶	۱۴۱	۱۰.۲۲۲	۱۰۷	۹.۲۵۳	۹۵	۷.۴۴۷	مبلغ پرداختی بیمار (میلیارد ریال)
%۸	%۱۱.۵	%۷.۷	%۱۰	%۶	%۸.۷	%۵.۸	%۸.۹	%۹.۲	%۱۱.۸	درصد سهم بیمار



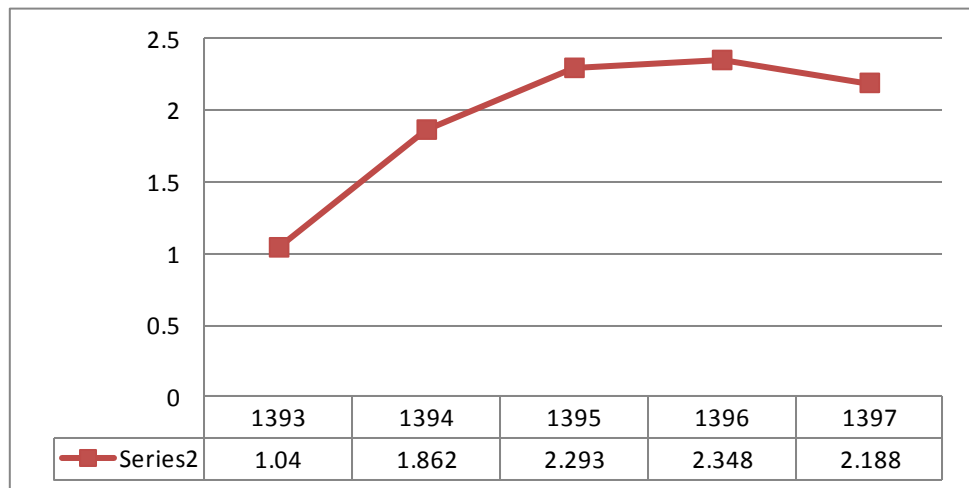
آمار تحلیلی داشبورد مدیریتی سهم پرداختی بیمار

نمودار شماره ۲- مبلغ کل صورت حساب بیمار در سطح کشور (میلیارد ریال)



تحلیل: مبلغ ریالی کل صورت حساب بیمار در سطح کشور از سال ۱۳۹۳ تا ۱۳۹۷ روند صعودی داشته است درصدهای تغییرات سال ۱۳۹۷ نسبت به سال ۱۳۹۳، ۱۱۱ درصد رشد داشته است.

نمودار شماره ۳- مبلغ کل صورت حساب بیمار در سطح استان زنجان (میلیارد ریال)

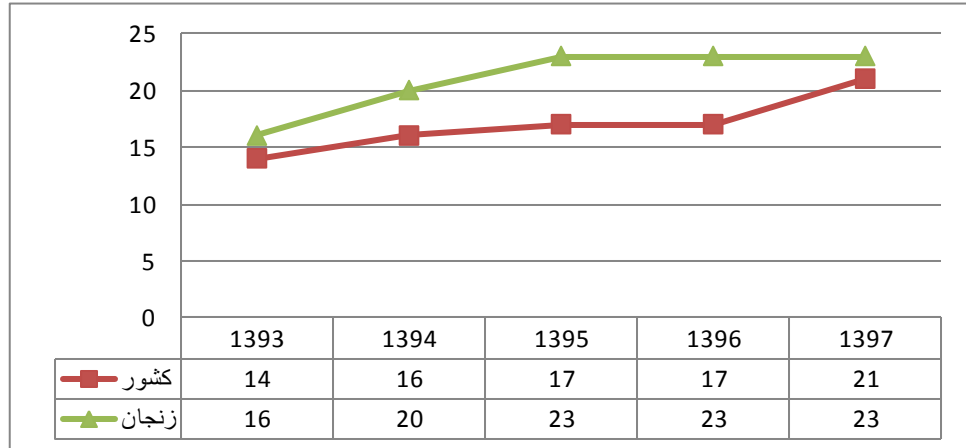


تحلیل: مبلغ ریالی کل صورت حساب بیمار در سطح استان زنجان از سال ۱۳۹۳ تا ۱۳۹۵ ابتدا افزایش یافته و بعد از آن بر خلاف الگوی کشوری تا سال ۱۳۹۷ روند تقریباً ثابتی داشته است همچنین به میزان ۱۱۰ درصد نسبت به سال پایه افزایش داشته است.



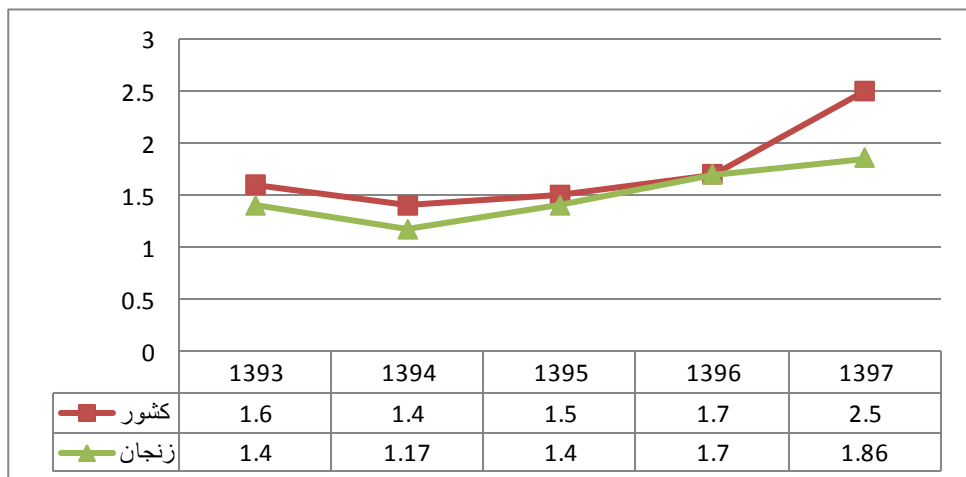
آمار تحلیلی داشبورد مدیریتی سهم پرداختی بیمار

نمودار شماره ۴- میانگین کل هزینه سالانه پرونده بیماران در سطح کشور و استان زنجان (میلیون ریال)



تحلیل: میانگین هزینه پرونده بیماران از سال ۱۳۹۳ الی ۱۳۹۷ روند صعودی در کشور داشته است درصورت تغییرات سال ۱۳۹۷ نسبت به سال ۱۳۹۳ کل هزینه پرونده بیماران در سطح کشور ۵۰ درصد رشد و در سطح استان زنجان ۴۳.۷ درصد می باشد که تفاوت معنا داری با یکدیگر ندارند نوع پوشش بیمه ای بیماران ، حجم خدمات ارائه شده در بیمارستان ها، تنوع خدمات درمانی بیمارستان ها، درجه ارزشیابی بیمارستان ها، وجود بخش خصوصی تشخیصی و درمانی در سطح استان و ... از عوامل موثر در مبلغ نهایی صورتحساب بیماران در بیمارستان ها است.

نمودار شماره ۵- میانگین سرانه هزینه پرداختی بیمار در سطح کشور و استان زنجان (میلیون ریال)



تحلیل: میانگین سرانه هزینه پرداختی بیمار در استان زنجان طی سال ۱۳۹۳ الی ۱۳۹۷ کمتر از میانگین کشوری بوده و روند تغییرات آن با الگوی کشوری همخوانی دارد. میانگین سرانه پرداختی بیمار از سال ۱۳۹۳ الی ۱۳۹۷ در سطح کشور ابتدا کاهش ولی از سال ۱۳۹۶ افزایش یافته به نحوی که درصد تغییرات سال ۱۳۹۷ نسبت به سال ۱۳۹۳ رشد ۵۶ درصدی داشته و این درصد در سطح استان زنجان ۳۲ درصد بوده است در نتیجه در استان زنجان مبلغ ریالی پرداخت شده توسط بیمار نسبت به خیزش کشوری وضعیت نسبتاً ثابتی داشته و در بحث حفاظت مالی از بیمار عملکرد خوبی داشته است

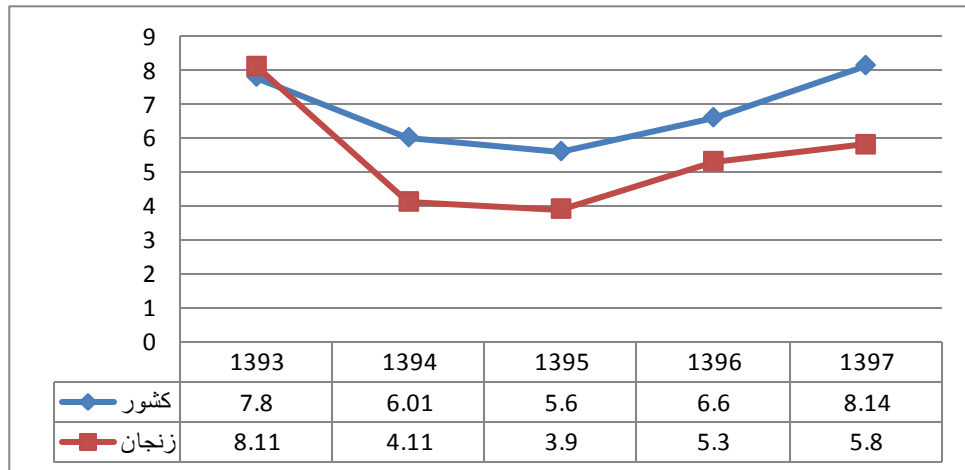


آمار تحلیلی داشبورد مدیریتی سهم پرداختی بیمار

وضعیت پرداختی بیماران به تفکیک نوع بیمه

۱ - بیمه روستایی

نمودار شماره ۱-۱- درصد سهم پرداختی بیمه شدگان روستایی در سطح کشور و استان زنجان

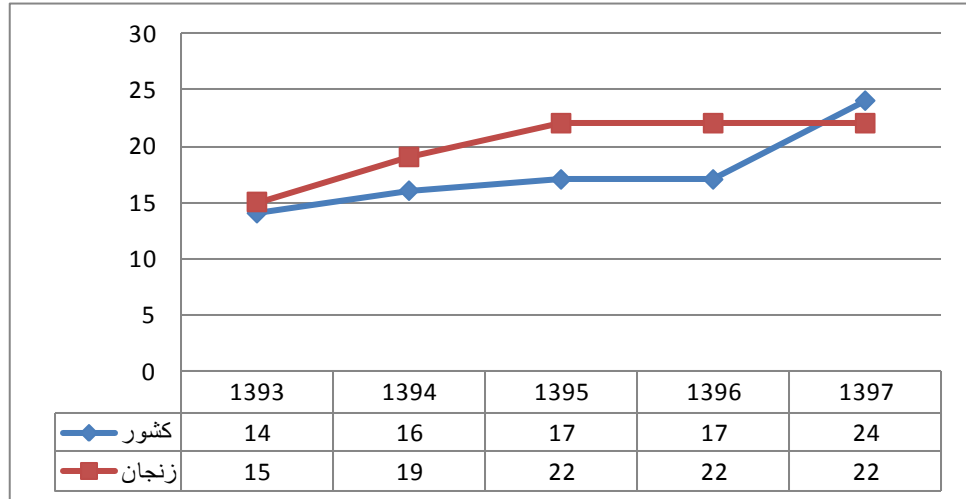


تحلیل: درصد سهم پرداختی بیمه شدگان روستایی استان زنجان طی سال ۱۳۹۳ تا ۱۳۹۷ کمتر از میانگین کشوری بوده و همچنین به میزان ۲۸.۴۸ درصد نسبت به سال پایه ۱۳۹۳ سهم پرداختی بیمه شدگان روستایی استان زنجان کاهش داشته است. در حالی است که سهم پرداختی بیمه شدگان روستایی در کشور ۴.۴ درصد افزایش یافته است. با اجرای طرح تحول نظام سلامت سهم بیمه شدگان صندوق روستایی از کل صورت حساب در سطح کشور از سال ۱۳۹۳ تا ۱۳۹۶ روند کاهشی داشته و از سال ۱۳۹۶ به بعد روند افزایش داشته به نحوی که در سال ۱۳۹۷ به بیش از مقدار سال پایه رسیده است. در سطح استان زنجان نیز از سال ۱۳۹۳ تا ۱۳۹۶ از الگوی کشوری تبعیت داشته است ولی استان در کنترل درصد سهم پرداختی صندوق روستایی عملکرد بهتری نسبت به میانگین کشوری داشته است.



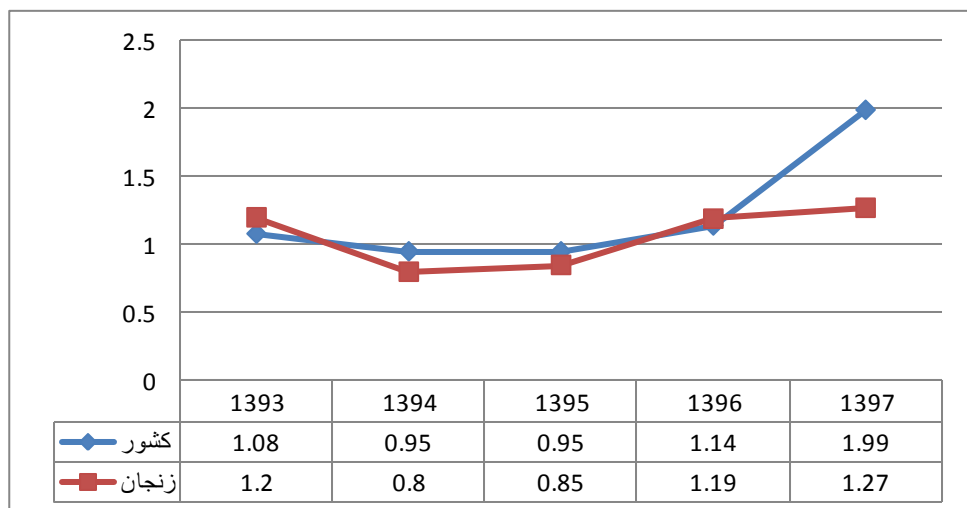
آمار تحلیلی داشبورد مدیریتی سهم پرداختی بیمار

نمودار شماره ۱-۲- میانگین کل هزینه سالانه پرونده بیماران روستایی در سطح کشور و استان زنجان (میلیون ریال)



تحلیل: درصد تغییرات کل صورتحساب بیمه شدگان روستایی سال ۱۳۹۷ در مقایسه با سال ۱۳۹۳ در سطح کشور ۷۱ درصد افزایش داشته و این میزان در سطح استان زنجان ۴۶ درصد بوده است. بر خلاف رشد صعودی کل مبلغ صورتحساب بیمه شدگان روستایی از سال ۱۳۹۵ تا ۱۳۹۷ در سطح کشور، استان زنجان روند ثابتی را داشته است.

نمودار شماره ۱-۳- میانگین سرانه هزینه پرداختی بیمار روستایی در سطح کشور و استان زنجان (میلیون ریال)

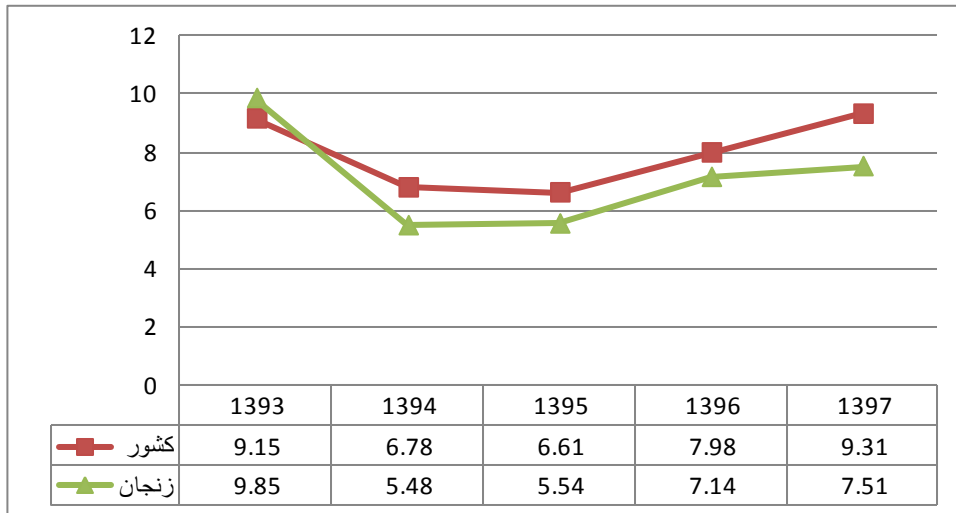


تحلیل: میانگین مبلغ پرداختی بیمه شدگان روستایی در سطح کشور یک روند صعودی در طول زمان داشته است اما استان زنجان این روند تحت کنترل و تقریباً ثابت بوده است.



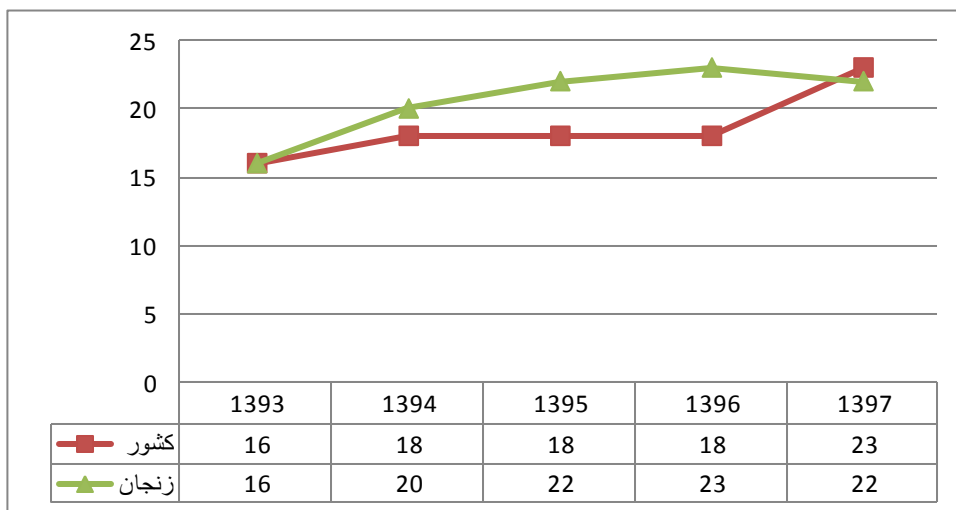
۲ - بیمه خدمات درمانی

نمودار شماره ۲-۱- درصد سهم پرداختی بیمه شدگان بیمه خدمات درمانی در سطح کشور و استان زنجان



تحلیل: درصد سهم پرداختی بیمه شدگان خدمات درمانی در استان زنجان از ۱۳۹۳ تا سال ۱۳۹۵ روند نزولی داشته و از سال ۱۳۹۵ روند صعودی داشت ه است البته سهم پرداختی بیمه شدگان خدمات درمانی استان زنجان طبق نمودار همچنان کمتر از میانگین کشوری می باشد و به میزان ۲۳.۷۶ درصد کمتر از سال پایه رسیده است.

نمودار شماره ۲-۲ - میانگین کل هزینه سالانه پرونده بیماران بیمه خدمات درمانی در سطح کشور و استان زنجان (میلیون ریال)

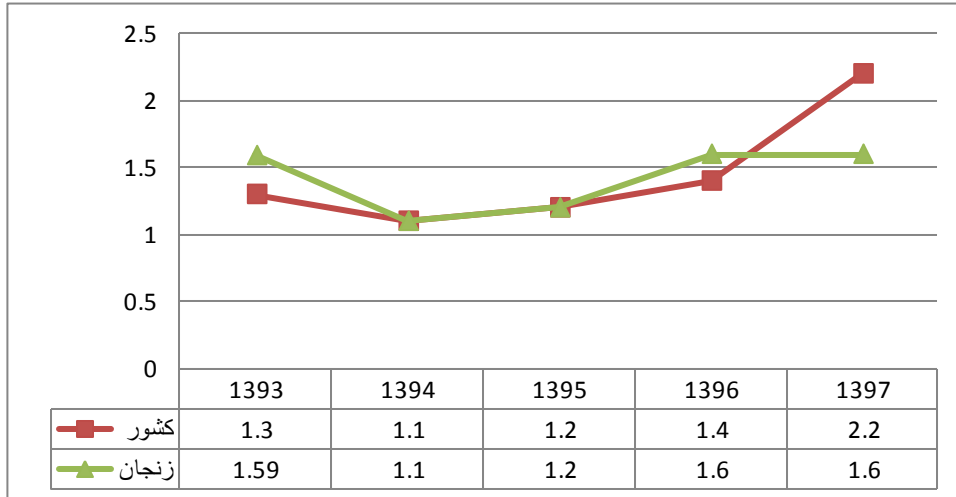


تحلیل: درصد تغییرات و روند الگوی کل هزینه بیمه شدگان خدمات درمانی از سال ۱۳۹۳ الی ۱۳۹۷ استان زنجان همانند الگوی کشوری روند افزایش داشته و در سال ۱۳۹۷ نسبت به سال پایه به میزان ۳۷.۵ درصد رشد یافته است .



آمار تحلیلی داشبورد مدیریتی سهم پرداختی بیمار

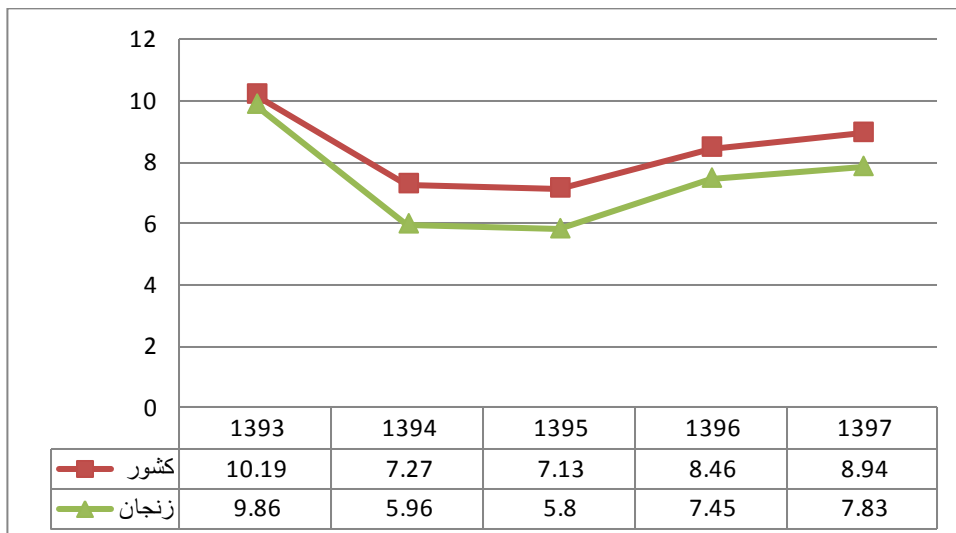
نمودار شماره ۲-۳- میانگین سرانه هزینه پرداختی بیمار تحت پوشش خدمات درمانی در سطح کشور و استان زنجان (میلیون ریال)



تحلیل: سرانه هزینه پرداختی بیمار تحت پوشش خدمات درمانی استان زنجان تغییر نداشته است ولی این در حالی است که درصد تغییرات سرانه پرداختی بیمه شدگان خدمات درمانی در سطح کشور سال ۱۳۹۷ نسبت به سال ۱۳۹۳ رشد ۶۹ درصدی داشته است.

۳ - بیمه تامین اجتماعی

نمودار شماره ۳-۱- سهم پرداختی بیمه شدگان تامین اجتماعی در سطح کشور و استان زنجان



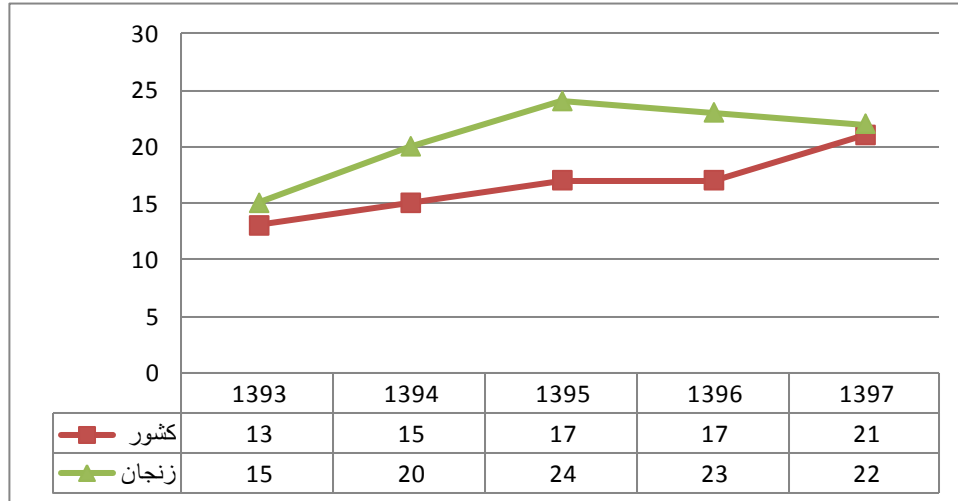
تحلیل: سهم پرداختی بیمه شدگان تامین اجتماعی در استان زنجان طی سالهای ۱۳۹۳ الی ۱۳۹۷ کمتر از میانگین کشوری بوده و روند تغییرات آن با الگوی کشوری همخوانی دارد سهم پرداختی بیمه شدگان تامین اجتماعی استان زنجان در سال ۱۳۹۷ نسبت به سال پایه ۲۰.۶ درصد کاهش داشته است





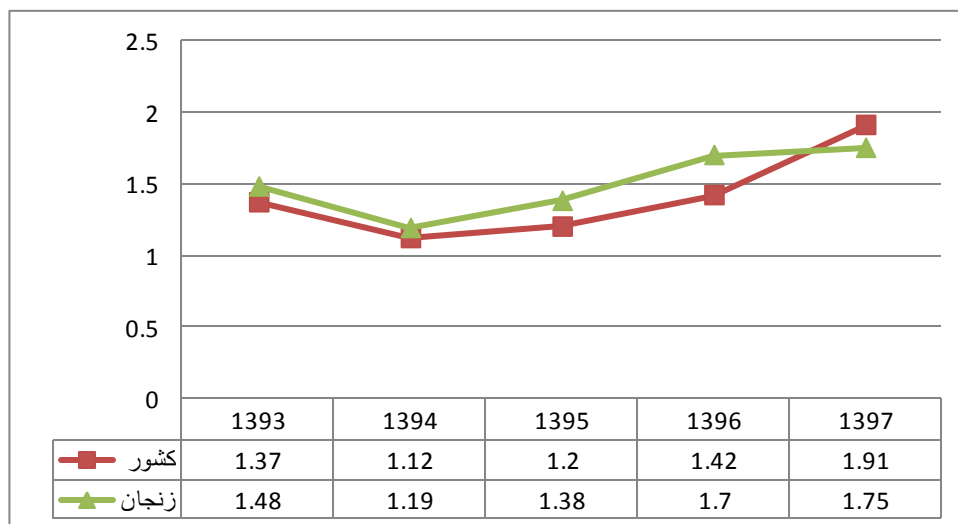
آمار تحلیلی داشبورد مدیریتی سهم پرداختی بیمار

نمودار شماره ۳-۲- میانگین کل هزینه سالانه پرونده بیماران تامین اجتماعی در سطح کشور و استان زنجان (میلیون ریال)



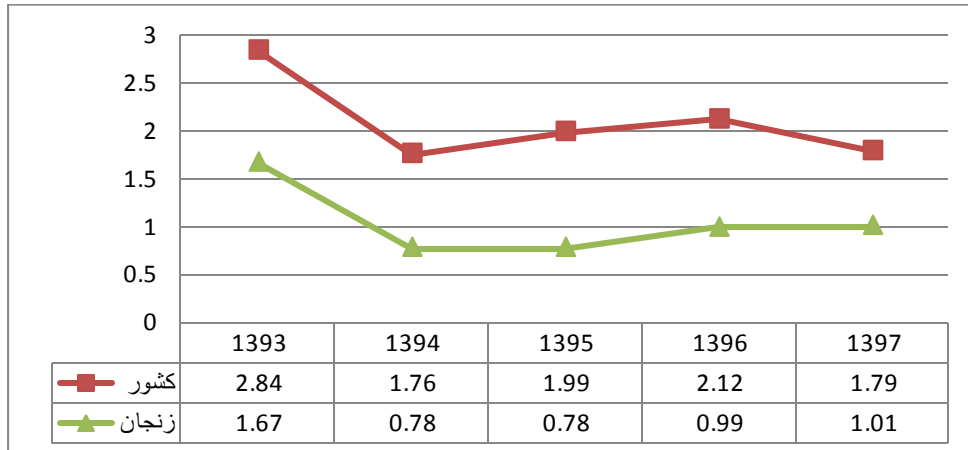
تحلیل: تغییرات کل هزینه پرونده بیماران تحت پوشش تامین اجتماعی در سطح کشور و استان زنجان در مقایسه با سال ۱۳۹۳ رشد ۶۱ درصدی داشته این درصد در سطح استان زنجان ۴۶ درصد بوده است.

نمودار شماره ۳-۳- میانگین سرانه هزینه پرداختی بیماران تامین اجتماعی در سطح کشور و استان زنجان (میلیون ریال)



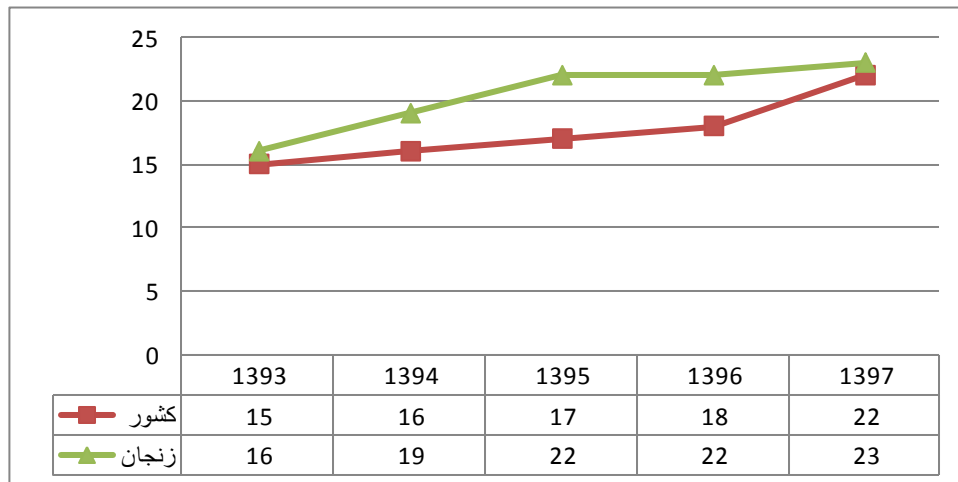
تحلیل: سرانه مبلغ ریالی پرداخت شده بیمه شدگان تامین اجتماعی در سطح کشور و استان زنجان همچون الگوی کشوری در سال ۱۳۹۴ کاهش داشته و سپس روند افزایشی داشته است میانگین سرانه هزینه پرداختی بیماران تامین اجتماعی میزان ۱۸.۲۴ درصد رشد داشته است.

نمودار شماره ۴-۱ - سهم پرداختی بیمه شدگان نیروهای مسلح در سطح کشور و استان زنجان



با توجه به نمودار فوق سهم پرداختی بیمه شدگان نیروهای مسلح در استان زنجان طی سال ۱۳۹۳ تا ۱۳۹۷ کمتر کشوری می باشد بطوری که درصد تغییرات سهم پرداختی بیمه شدگان نیروهای مسلح استان زنجان ۷۷.۲۲ درصد از میانگین کشوری کمتر می باشد و روند کاهش هزینه ها با الگوی کشوری مشابه است.

نمودار شماره ۴-۲ - میانگین کل هزینه سالانه پرونده بیماران نیروهای مسلح در سطح کشور و استان زنجان (میلیون ریال)

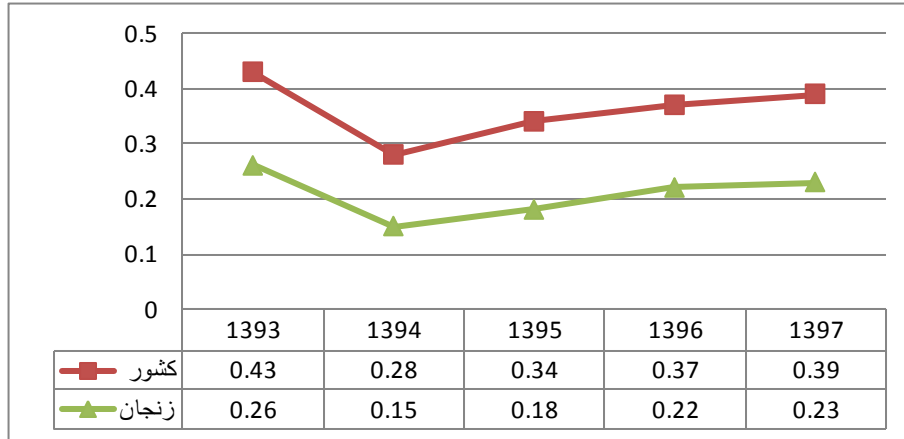


با توجه به نمودار بالا میانگین کل هزینه سالانه پرونده بیماران نیروهای مسلح در استان زنجان طی سال ۱۳۹۳ تا ۱۳۹۷ مطابق با الگوی کشوری به میزان ۴۳.۷۵ درصد افزایش یافته است.



آمار تحلیلی داشبورد مدیریتی سهم پرداختی بیمار

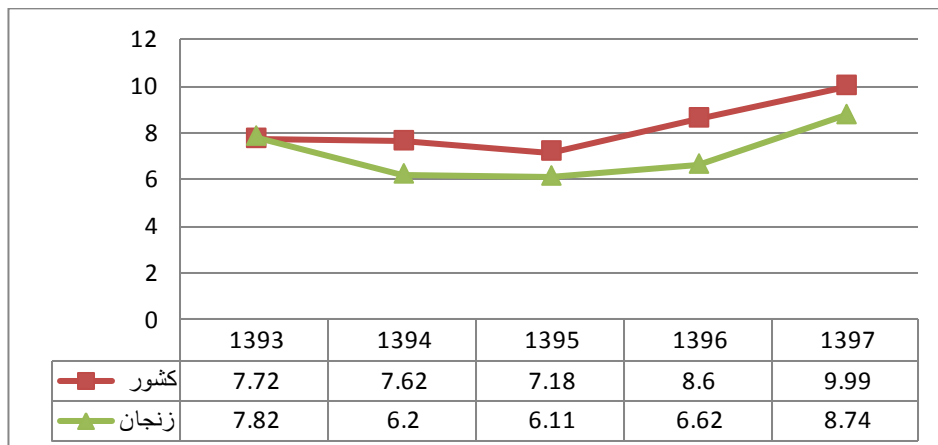
نمودار شماره ۴-۳- میانگین سرانه هزینه پرداختی بیماران نیروهای مسلح در سطح کشور و استان زنجان (میلیون ریال)



با توجه به نمودار بالا میانگین سرانه هزینه پرداختی بیماران نیروهای مسلح در استان زنجان طی سالهای ۱۳۹۳ الی ۱۳۹۷ در مجموع کمتر از میانگین کشوری و مطابق با الگوی کشوری ابتدا کاهش یافته است و از سال پایه به میزان ۱۱.۵۴ درصد کمتر می باشد

۱- بیمه کمیته امداد

نمودار شماره ۵-۱- سهم پرداختی بیمه شدگان کمیته امداد در سطح کشور و استان زنجان

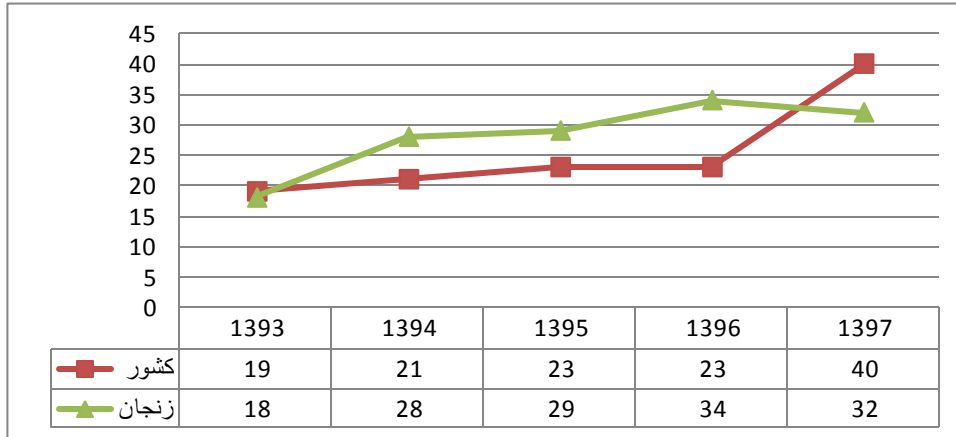


طبق نمودار فوق میانگین سهم پرداختی بیمه شدگان کمیته امداد در استان زنجان طی سالهای ۱۳۹۳ الی ۱۳۹۷ با وجود اینکه از میانگین کشوری کمتر است اما مطابق با الگوی کشوری افزایش یافته است و به میزان ۱۱.۷۶ درصد بیش از سال پایه رسیده است.



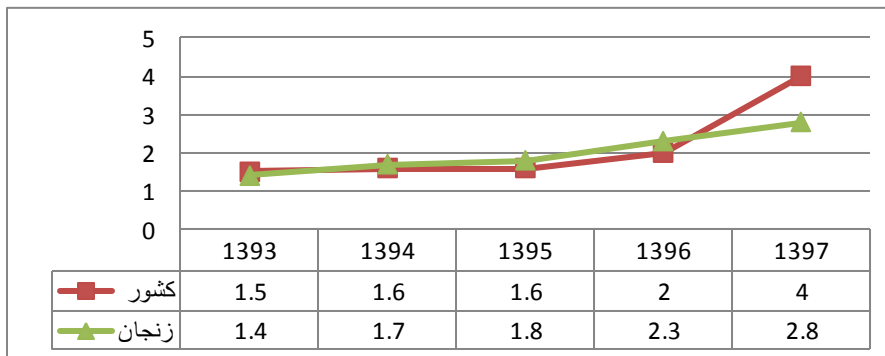
آمار تحلیلی داشبورد مدیریتی سهم پرداختی بیمار

نمودار شماره ۵-۲- میانگین کل هزینه سالانه پرونده بیماران بیمه شده کمیته امداد در سطح کشور و استان زنجان (میلیون ریال)



طبق نمودار میانگین کل هزینه سالانه بیماران بیمه شده کمیته امداد در استان زنجان طی سال ۱۳۹۷ الی ۱۳۹۷ با شیب ملایمی افزایش یافته و به میزان ۷۷.۸ درصد نسبت به سال پایه افزایش داشته است این در حالی است که میانگین کشوری رشدی ۱۱ درصدی داشته است.

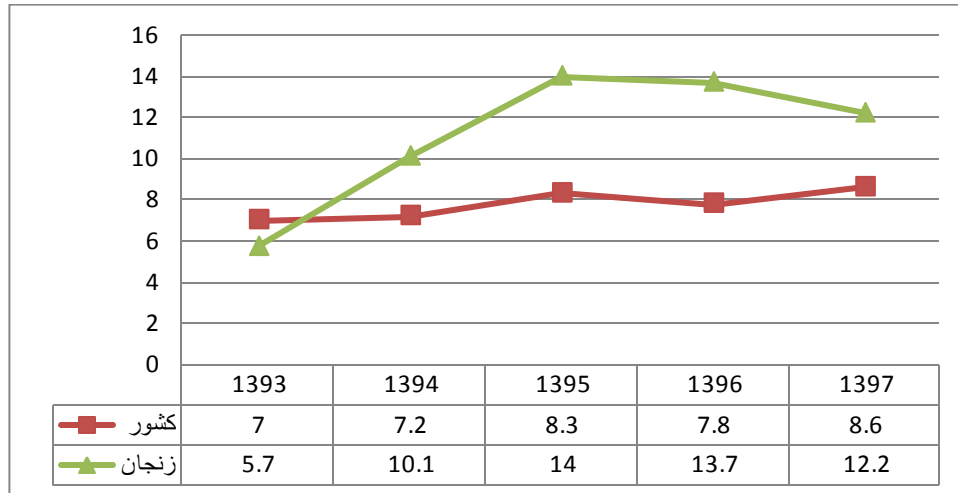
نمودار شماره ۵-۳- میانگین سرانه هزینه پرداختی بیماران بیمه شده کمیته امداد در سطح کشور و استان زنجان (میلیون ریال)



میانگین سرانه هزینه پرداختی بیماران کمیته امداد استان زنجان مطابق با الگوی کشوری افزایش یافته و رشدی معادل ۱۰۰ درصد در سال ۱۳۹۷ نسبت به سال پایه رسیده است با این وجود از میانگین کشوری در سال ۱۳۹۷ کمتر می باشد البته این شاخص در کل کشور به میزان ۱۶۷ درصد افزایش یافته است.

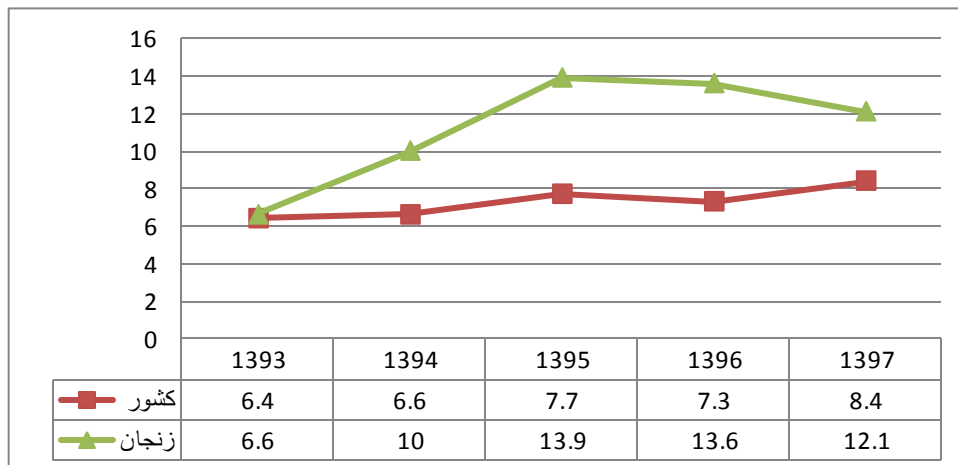
۱ - بیماران فاقد بیمه (آزاد)

نمودار شماره ۶-۱- میانگین کل هزینه بیماران آزاد در سطح کشور و استان زنجان (میلیون ریال)



میانگین کل هزینه بیماران فاقد بیمه (آزاد) در استان زنجان تا سال ۱۳۹۵ افزایش و سپس کاهش پیدا کرده است و نسبت به میانگین کشوری بیماران فاقد بیمه در استان هزینه بیشتری را متحمل می شوند همچنین شاخص در استان در سال ۱۳۹۷ به میزان ۱۱۴ درصد نسبت به سال پایه رشد داشته است.

نمودار ۶-۲ - میانگین سرانه هزینه پرداختی بیماران آزاد در سطح کشور و استان زنجان (میلیون ریال)



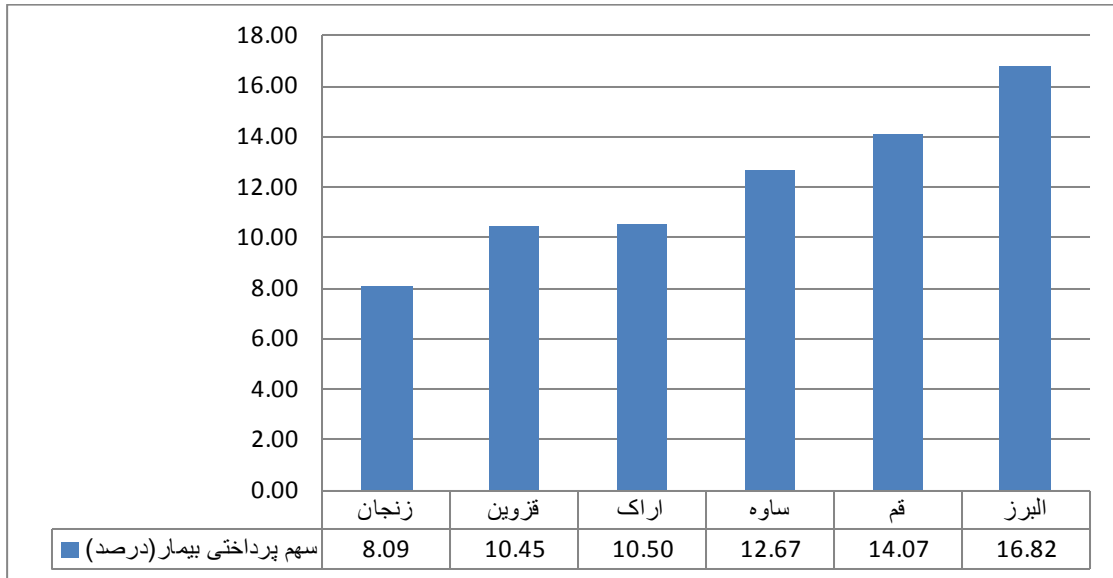
میانگین سرانه هزینه پرداختی بیماران آزاد در استان زنجان تا سال ۱۳۹۵ افزایش و سپس کاهش پیدا کرده است اما همچنان بیشتر از میانگین کشوری است و رشدی معادل ۸۳.۳۳ درصد نسبت به سال پایه داشته است



آمار تحلیلی داشبورد مدیریتی سهم پرداختی بیمار

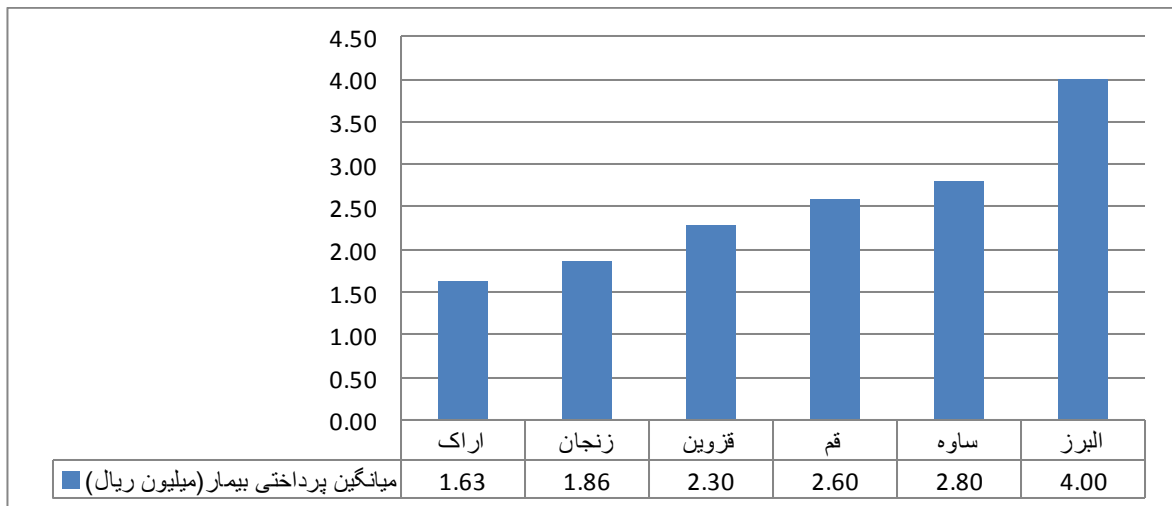
مقایسه درصد سهم پرداختی بیمار در سطح قطب ۶ و سایر اقطاب کشوری

نمودار شماره ۱ - مقایسه درصد سهم پرداختی بیمار در دانشگاههای قطب ۶ کشوری سال ۱۳۹۷



با توجه به نمودار فوق دانشگاه علوم پزشکی زنجان کمترین سهم پرداختی بیمار را در میان دانشگاههای قطب ۶ کشوری دارد.

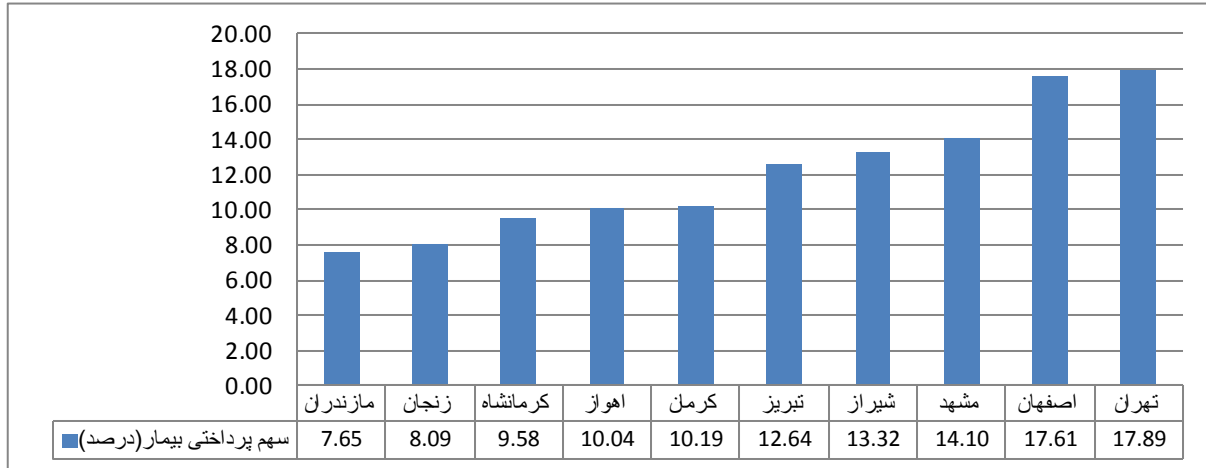
نمودار شماره ۲ - مقایسه میانگین پرداختی بیمار (میلیون ریال) دانشگاههای قطب ۶ کشوری سال ۱۳۹۷





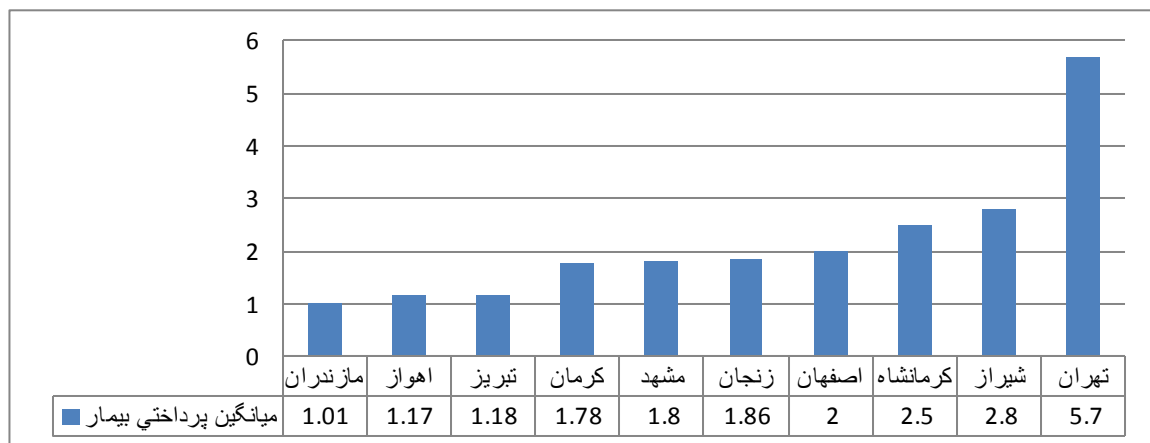
آمار تحلیلی داشبورد مدیریتی سهم پرداختی بیمار

نمودار شماره ۳- مقایسه درصد سهم پرداختی بیمار در دانشگاههای اقطاب کشوری سال ۱۳۹۷



با توجه به نمودار بالا دانشگاه علوم پزشکی زنجان دومین دانشگاهی است که کمترین سهم پرداختی بیمار را در میان دانشگاههای اقطاب کشوری دارد.

نمودار شماره ۴- مقایسه میانگین پرداختی بیمار (میلیون ریال) در دانشگاههای اقطاب کشوری سال ۱۳۹۷





دانشگاه علوم پزشکی و خدمات بهداشتی درمانی استان زنجان

اداره آمار



آمار تحلیلی داشبورد مدیریتی سهم پرداختی بیمار

سهم پرداختی بیمار به تفکیک بیمارستان های دانشگاه علوم پزشکی زنجان

جدول شماره ۱ - مقایسه درصد سهم پرداختی بیمار به تفکیک بیمارستان های دانشگاه علوم پزشکی زنجان

نام بیمارستان	۱۳۹۷	۱۳۹۶	۱۳۹۵	۱۳۹۴	۱۳۹۳	درصد تغییرات ۹۷ به ۹۳
شهید بهشتی	۱۰.۷۹	۹.۷۲	۶.۵۱	۵.۷۸	۸.۰۲	۳۴٪
امدادی ابهر	۸.۹۹	۸.۱۹	۶.۳۶	۷.۰۴	۷.۴۷	۲۰٪
ولی عصر (عج)	۸.۳۷	۸.۳۱	۶.۷۹	۶.۱۷	۱۱.۴	۲۶٪ -
الغدیر ابهر	۸.۱۳	۸.۸۸	-	-	-	-
آیت الله موسوی	۸.۱۲	۷.۸۴	۶.۳۴	۵.۷۷	۸.۶۲	۵٪ -
بوعلی سینا خرمدره	۷.۹	۶.۳۵	۴.۶۶	۵.۲۲	۶.۵۱	۲۱٪
شهدا طارم	۶.۵۲	۴.۹۷	۳.۹۱	۴.۵۸	۶.۳۶	۲.۵٪
رازی ماهنشان	۶.۴۷	۴.۶	۳.۳۱	۳.۹۹	۵.۵۹	۱۵٪
امیرالمونین خدابنده	۵.۴	۴.۸۶	۳.۹۲	۳.۷۹	۶.۴۸	۱۶٪ -

تحلیل: بیشترین رشد سهم بیمار از صورتجلس مربوط به بیمارستان بهشتی و کمترین رشد مربوط به بیمارستان ولیعصر می باشد.

تحلیل نهایی:

بحث حفاظت مالی از بیماری یکی از مهمترین مباحث در امر مدیریت سلامت کشور می باشد شاخص سهم پرداختی بیمار از صورتحساب از سال ۱۳۹۳ با شروع طرح تحول نظام سلامت مورد هدفگذاری، برنامه ریزی و سرمایه گذاری در سطح کشور قرار گرفت، طی سه سال نخست اهداف مورد انتظار این شاخص محقق اما در برخی موارد از سال ۱۳۹۶ شاهد تعدیل در برخی سیاست های اجرایی و کنترل هزینه کرد بخش سلامت بودیم استان زنجان در سه سال نخست طرح تحول از الگوی کشوری تبعیت و به اهداف مورد انتظار دست یافت و در ادامه نیز با تثبیت اهداف طرح تحول نظام سلامت در مقایسه با میانگین کشوری عملکرد خوبی در بحث حفاظت مالی از بیمار داشته است